

	DOKUMENTY sekce: technická	Dokument strana: vydání: změna: přílohy:	11 1 z 9 2 0 0
---	--------------------------------------	--	----------------------------

DOKUMENT Č. 11

Dokument, který stanovuje podmínky na technické provádění kanalizační přípojek

KANALIZAČNÍ PŘÍPOJKA

Výtisk podléhá změnovému řízení.

Dokument je vydán za účelem doplnit specifické požadavky k zákonným normám (zákon č.274/2001Sb., o vodovodech a kanalizacích a navazující vyhlášky v platném znění) při návrhu a realizaci vodovodních přípojek, jejich přeložek, oprav a rekonstrukcí.

Působnost:

Tento dokument je závazný pro vlastníky nemovitostí, kteří se připojují na veřejnou kanalizaci, pro interní i externí projektanty a zhotovitele díla.

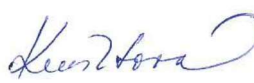
Rozdělovník řízeného dokumentu:

Dokument je veřejně přístupný

Elektronická verze: www.vodakhu.cz

Platnost: 1.9.2024

Schválil: Ing. Květuše Kučírková – jednatelka společnosti:



	DOKUMENTY sekce: technická	Dokument strana: vydání: změna: přílohy:	11 2 z 9 2 0 0
---	--------------------------------------	--	----------------------------

KANALIZAČNÍ PŘÍPOJKA

Požadavky na technické provádění kanalizační přípojky

Kanalizační přípojka

je samostatnou stavbou tvořenou úsekem potrubí od vyústění vnitřní kanalizace stavby nebo odvodnění pozemku k zaústění do stokové sítě. Kanalizační přípojka není vodním dílem (§3, zákon 274/2001 Sb. O vodovodech a kanalizacích.

Pro každou připojovanou nemovitost se zásadně zřizuje samostatná kanalizační přípojka, v případě oddělené kanalizace se zřizují přípojky dvě - a to jedna na vodu splaškovou a druhá na vodu dešťovou. U jednotné veřejné kanalizace je možné po dohodě s provozovatelem zřídit i druhou kanalizační přípojku na vodu dešťovou.

Výjimečně lze se souhlasem provozovatele kanalizace pro veřejnou potřebu zřídit jednu přípojku pro více nemovitostí, jsou-li pro to technické nebo ekonomické důvody, nebo více domovních přípojek pro jednu nemovitost, jde-li o rozsáhlou nemovitost.

Vlastníkem kanalizačních přípojek zřízených do účinnosti zákona č. 274/2001 Sb. O vodovodech a kanalizacích pro veřejnou potřebu je vlastník pozemku nebo stavby připojené na kanalizaci, neprokáže-li opak. Vlastníkem kanalizační přípojky po účinnosti zákona č. 274/2001 Sb., v platném znění 76/2006 Sb. je ten, kdo na své náklady přípojku zřídil.

Vlastník kanalizační přípojky je povinen zajistit, aby kanalizační přípojka byla provedena jako vodotěsná a tak, aby nedošlo ke zmenšení průtočného profilu stoky, do které je zaústěna.

Opravy a údržby všech kanalizačních přípojek uložených v pozemcích, které tvoří veřejné prostranství, zajišťuje provozovatel na základě uzavřené smlouvy s vlastníkem veřejné kanalizace. Opravou se rozumí práce spojené s odstraněním poruchy či havárie. Výměnu přípojky nebo její části hradí vždy vlastník přípojky.

Veřejným prostranstvím (v souladu se zákonem o obcích č.128/2000 Sb. §34) se rozumí všechna náměstí, ulice, tržiště, chodníky, veřejná zeleň, parky a další prostory přístupné každému bez omezení, tedy sloužící obecnému užívání, a to bez ohledu na vlastnictví k tomuto prostoru.

Zřízení nové přípojky projednává a odsouhlasuje provozovatel kanalizace pro veřejnou potřebu VODAK Humpolec, s.r.o. Kanalizační přípojky je možné zřizovat a povolovat pouze na zkolaudované kanalizační stoky.

Kanalizační přípojka může mít maximální délku do 25m a z pohledu stavebního zákona č.283/2021 Sb. se jedná o tzv. „Drobnou stavbu“ a nepodléhá tedy řízení o povolení záměru.

Každý producent je povinen se seznámit a dodržovat kanalizační řád.

	<h1>DOKUMENTY</h1> <p>sekce: technická</p>	Dokument strana: vydání: změna: přílohy:	11 3 z 9 2 0 0
---	--	--	----------------------------

Kanalizační řád

je stanovení podmínek, za nichž se producentům odpadních vod povoluje vypouštět do kanalizace odpadní vody z určeného místa, v určitém množství a v určité koncentraci znečištění v souladu s vodohospodářskými právními normami. Kanalizační řád je zpracován pro každou lokalitu (obec) samostatně a je schválen podle §14 zákona č.274/2001Sb. v platném znění rozhodnutím místně příslušného vodoprávního úřadu. K nahlédnutí je na příslušné obci nebo u provozovatele VODAK Humpolec, s.r.o.

Kompletní projektová dokumentace kanalizační přípojky musí obsahovat:

- technickou zprávu, výpis z katastru nemovitostí
- hydrotechnický výpočet a množství odváděných dešťových a splaškových vod
- výpis z katastru nemovitostí (postačí tisk z náhledu ČUZK)
- v případě tlakové kanalizace doklady o použité technologii čerpání a drcení včetně všech nutných certifikátů a dokladů o použitých výrobcích
- situaci (1:500, 1:1000), půdorys přípojky (měřítko 1:100,1:50) s uvedením světlosti, materiálu, sklonu potrubí
- podélný profil přípojky s uvedením výšek až k místu napojení na veřejnou kanalizaci
- úroveň a situování přilehlých objektů a inženýrských sítí v místě křížení nebo souběhu do 2m na každou stranu od osy budoucí přípojky
- kladečský plán kanalizační přípojky
- výkres šachty
- vyjádření správců podzemních sítí
- vyjádření správce komunikace
- vyjádření či souhlasy dalších dotčených orgánů, pokud jsou třeba¹
- souhlas vlastníka vodovodu s napojením přípojky
- souhlasy vlastníků pozemků², nebo čestné prohlášení investora uvedené na situačním výkresu, že má zajištěné potřebné souhlasy se stavbou od vlastníků dotčených pozemků

¹ Například útvary památkové péče, ochrany životního prostředí, hygienických stanic, požární ochrany, atp.

² Dle §187 zákona č. 283/2021 Sb.

	DOKUMENTY sekce: technická	Dokument strana: vydání: změna: přílohy:	11 4 z 9 2 0 0
---	--------------------------------------	--	----------------------------

Měření množství odpadních vod

Požadavky na měření a stanovení množství odváděných odpadních vod jsou všeobecně stanoveny zejména v §19 zákona č.274/2001Sb. a v §29,30,31 vyhlášky č.428/2001Sb. v platných zněních.

- **Průmyslová a městská vybavenost** - Objemová produkce odpadních vod je u vybraných odběratelů zjišťována z údajů měřících zařízení (Parshallův žlab, Venturiho žlab, aj. – návrh zpracuje odborná firma). Umístění měřidla určí provozovatel kanalizace Majitelem a odpovědnou osobou je majitel připojené nemovitosti.
- U ostatních odběratelů bude objemová produkce odpadních vod stanovována z údajů fakturované vody pitné – tzv. **stočné** a počítán s použitím údajů o srážkovém úhrnu a o odkanalizovaných plochách -**voda srážková**
- **Obyvatelstvo**- objemová produkce splaškových odpadních vod bude zjišťována z údajů fakturované vody pitné – **stočné**
- V případě, že dochází k odvádění odpadních vod i z vlastních zdrojů pitné vody, pak se výpočet provede podle směrných čísel roční potřeby vody

Materiál a provedení

Minimální profil přípojky je DN 150 (gravitační připojení, u výtlačného připojení bude profil řešen individuálně) a používaný materiál PVC SN10.

Nejmenší dovolený sklon kanalizační přípojky je u DN 200 10‰, u DN 150 je 20‰. Na gravitačním porubí nesmí vzniknout po realizaci stavebních prací protisklon. Přípojka kanalizace musí být vždy uložena hlouběji než přípojka vodovodní. Standartní provedení napojení přípojky je do revizní šachty, a sice maximálně 600 mm nad dno šachty. Ve zvláštních případech je nutno řešení projednat s provozovatelem.

Na přípojky pro odvedení dešťových vod musí být osazeny lapače střešních splavenin v rámci systému vnitřní kanalizace.

Projektant posoudí a projedná s provozovatelem použití odlučovače lehkých kapalin na přípojkách z velkých parkovacích ploch.

Přípojky uličních vpustí, budou napojovány na kanalizační potrubí mimo revizní šachty.

Při rekonstrukci a opravě přípojky je nutno využívat trasy stávající přípojky

Uliční vpusti budou prefabrikáty s kalovým prostorem a opatřeny zápachovými uzávěry.

S provozovatelem je nutné projednat případnou instalaci zpětné klapky na potrubí.

	DOKUMENTY sekce: technická	Dokument strana: vydání: změna: přílohy:	11 5 z 9 2 0 0
---	--------------------------------------	--	----------------------------

Revizní a vstupní šachty

Při napojení kanalizační přípojky do revizní šachty může být napojení ve výšce max. 60cm nad dnem šachty. Při větším výškovém rozdílu musí být napojení provedeno pomocí spadiště.

Při hloubce do 2,5m bude použita revizní šachta DN400(o průměru min 400mm.). Při větší hloubce bude realizovaná vstupní šachta DN 1000.

Odišné řešení napojení kanalizační přípojky je nutno individuálně posoudit a projednat s provozovatelem.

Šachty budou prefabrikované, vodotěsné. Průtočná část dna bude upravena do žlábků se zvýšenou nástupnicí a s výstelkou, která bude ze stejného materiálu jako trouby.

Při nutnosti realizovat monolitické dno šachty platí stejné zásady jako u dna prefabrikovaného.

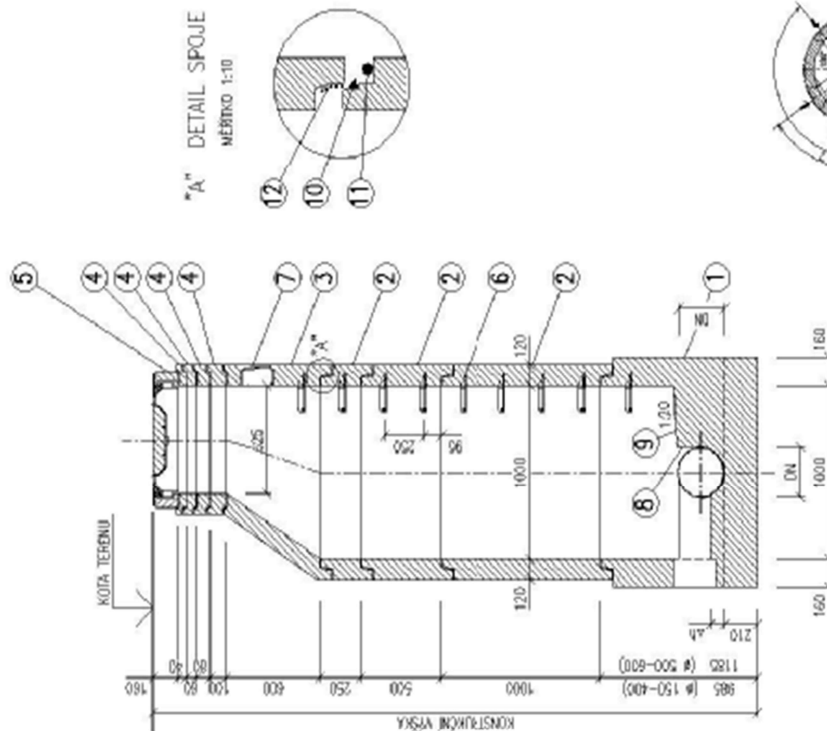
Nástupnice je zvýšena:

- DN 300 - DN 600 - do výšky celého profilu,
- DN 800 – DN 1 200 - do výšky " profilu + 20 cm, od DN 1 000 s použitím kapsových stupadel.

Rám šachtového poklopu případně i vyrovnávacího prstence budou osazeny na maltu na cementové bázi.

REVIZNÍ PREFABRIKOVANÁ ŠACHTA DN 1000 – TL STĚNY 120 mm PRO POTRUBÍ DN 150 – 600

MĚŘÍTKO 1:25



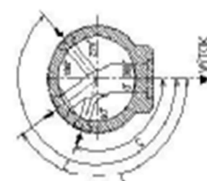
1 ... HLAVNÍ PŘÍKOD –
NEJMENŠÍ PRŮMĚR
(ZESÍLENÁ STĚNA)
2 ... 2. PŘÍKOD
3 ... 1. PŘÍKOD

- ab ... VŠEOBECNÝ ROZMĚR
DNA VYTKOVUJÍ A VTKOVÉ

LEGENDA

- ① ŠACHTOVÉ DNO
 - ② ŠACHTOVÁ STĚNA
 - ③ PŘECHODOVÁ SVRŽL
 - ④ VYTKOVÁVACÍ PRSTENEC
 - ⑤ ŠACHTOVÝ POKLOP BEGU
 - ⑥ STUPAČLO
 - ⑦ KAPSOVÉ STUPAČLO
 - ⑧ ŽLAB (VÝNETA)
 - ⑨ NĚSTUPNICE
 - ⑩ ELASTOMEROVÉ TĚSNĚNÍ
 - ⑪ STYKOVÁ MALTA
 - ⑫ NĚTĚR KOLEJNĚM PROSTŘEDKEM
- SU-M 1000E ... (1 DE + VVKUJ)
SR-M 1000x1000, SR-M 1000x600, SR-M 1000x250
SH-M 1000/62x670 PS + K
AR-V 625x40xAR-V 625x60, AR-V 625x80, AR-V 625x100
v kominkaci: Ø 400 peňkps, řábky, rámy BEGU-R-1 EN 124, výš DN 124, výš DN 190, výš DN 250
v rozprašných plochách: Ø 125 poklop, řábky, rámy DN 4271 B125 EN 124, výš DN 4271 B125
vždy s odvětráním
v odvětrávacích přípojkách: poklopy s odvětráním-řábky BEGU B-1 DN400 nebo BEGU b-1-T DN400
řábky: rám DN 4271 B125 EN124
výš DN 160, výš DN 160
- OCELOVÉ JÁDRO S POLYETYLENOVÝM FOVLAKEM
OPRAVNĚ ASFALTOVÝM NĚTĚNĚM
KAMENNOVÝ PŮLŽABEK 0,5 x DIMENZE VTKU
KAMENNA NEBO ČEDIČOVÁ VYSTYLKA
MŮŽNO ŘEŠIT POMOCÍ MONTÁŽNÍ PĚNY

"A" DETAIL SPOJE
MĚŘÍTKO 1:10



	<h2>DOKUMENTY</h2> <p>sekce: technická</p>	Dokument strana: vydání: změna: přílohy:	11 7 z 9 2 0 0
---	--	--	----------------------------

Postup při zřizování kanalizační přípojky

1. Podat žádost o stanovisko k existenci sítí – výhradně přes portál e-stanoviska na <https://stanoviska.vodakhu.cz/zadostv1.aspx>
2. Podání žádosti o předběžnou informaci – například pro ověření možnosti napojení z hlediska kapacitního a technického³
3. Podání žádosti o vytýčení vodovodu a kanalizace⁴ (skutečný stav jako podklad pro projektové práce)
4. Zpracování projektové dokumentace
5. Projednání projektové dokumentace s orgány a organizacemi (vlastníci dotčených pozemků, vlastník vodovodu, správci podzemních sítí, správce komunikace, správce zeleně, atp.) a získání jejich vyjádření a stanovisek
6. Podání žádosti o vyjádření k projektové dokumentaci/stavebnímu záměru⁵. Na základě žádosti a předložené dokumentace bude vydáno vyjádření s případnými podmínkami provozovatele vodovodu.
7. Příprava k realizaci:
 - vytýčení podzemních sítí včetně kanalizace⁴
 - vyřízení povolení ke zvláštnímu užívání komunikace
8. Realizace kanalizační přípojky se skládá z:
 - **realizace kanalizační přípojky**, kterou provádí odborná firma (na realizaci je možné se dohodnout i s VODAK Humpolec, s.r.o. a uzavřít smlouvu na provedení práce)
 - **napojení a kontrola**– tyto práce provádí pouze provozovatel VODAK Humpolec, s.r.o. na základě uzavřené smlouvy a jedná se o:
 - napojení na veřejnou kanalizaci
 - provedení kontroly položeného potrubí, funkčnosti vyhledávacího vodiče a armatur, zkoušky těsnosti a případně tlakové zkoušky, pokud je vyžadována
 - **geodetické zaměření přípojky** v digitální podobě dle požadavků⁵ provozovatele VODAK Humpolec, s.r.o.
9. Uzavření smlouvy o odvádění odpadních, průmyslových, splaškových a dešťových vod. Podpis provozovatele na smlouvě a zkontrolování geodetického zaměření přípojky.
10. Uvedení přípojky do provozu

³ Dle §8 odst. 5 zákona č. 274/2001 Sb.

⁴ Vytýčení vodovodu v provozování společnosti VODAK Humpolec, s.r.o. provede vedoucí provozu dané lokality na základě vyplněné žádosti. Kontakty naleznete na <https://vodakhu.cz/kontakty/>

⁵ Všechny tiskopisy (dokumenty, žádosti, smlouvy, formuláře) naleznete na webových stránkách v sekci pro zákazníky (<https://vodakhu.cz/tiskopisy/>)

	DOKUMENTY sekce: technická	Dokument strana: vydání: změna: přílohy:	11 8 z 9 2 0 0
---	--------------------------------------	--	----------------------------

Rušení kanalizační přípojky

Fyzické zrušení kanalizační přípojky zajišťuje provozovatel kanalizační sítě na náklady majitele přípojky. Zrušení se sestává ze zařízení zvláštního užívání komunikace, výkopových prací a případné uložení části výkopku na skládku dle platné legislativy, zaslepení odbočení nebo výřez odbočení a montáže SEKu, zasypání výkopu a finalizace opravy povrchu dle platných norem, demontáže všech povrchových znaků (poklop, orientační tabulka) a dále z činností vyplývající ze zrušení přípojky, jako je zaměření (pomocí GNSS s centimetrovou přesností), aktualizace dat v GISu. Konce potrubí rušené kanalizační přípojky budou zaslepeny, přičemž větší profil potrubí než DN125 včetně bude zalit cementovou směsí.

Povinnosti producenta odpadních vod (majitele připojené nemovitosti)

- Vlastník nemovitosti je povinen ihned nahlásit provozovateli kanalizace každou změnu v osobě majitele připojené nemovitosti, změnu druhu odpadní vody u průmyslové a městské vybavenosti
- Vlastník nemovitosti zodpovídá za to, že vnitřní kanalizační instalace odpovídá příslušným normám a že vyhovuje požadavkům kladeným na zkoušku vodotěsnosti
- Vlastník nemovitosti je povinen v případě používání i vlastního zdroje vody (studny), nahlásit tuto skutečnost provozovateli (VODAK Humpolec, s.r.o.) a umožnit mu provedení kontroly jak je tato voda odkanalizována.
- Vlastník nemovitosti zodpovídá za jakost provedených prací a materiál na zhotovené přípojce.
- Vlastník nemovitosti předá geodetické zaměření přípojky v digitální podobě dle dokumentu č.12⁶ provozovateli kanalizace.
- Vlastník nemovitosti je povinen uzavřít smlouvu o odvádění odpadních, průmyslových, splaškových a dešťových vod, včetně hlášení změn, které v budoucnu nastanou
- Vlastník nemovitosti je povinen dodržovat **Kanalizační řád**, který určuje, za jakých podmínek může producent vypouštět do kanalizace odpadní vody z určeného místa, v určitém množství a v určité koncentraci znečištění
- Vlastník nemovitosti, kterému je uloženo vybudování měřidla, je povinen o něj pečovat, včetně zajišťování kalibrace
- Vlastník nemovitosti, kterému je určeno kanalizačním řádem předkládat výsledky rozborů odpadní vody, je tyto povinen předkládat provozovateli kanalizace VODAK Humpolec, s.r.o.

⁶ Všechny tiskopisy (dokumenty, žádosti, smlouvy, formuláře) naleznete na webových stránkách v sekci pro zákazníky (<https://vodakhu.cz/tiskopisy/>)

	DOKUMENTY sekce: technická	Dokument strana: vydání: změna: přílohy:	11 9 z 9 2 0 0
---	--------------------------------------	--	----------------------------

<i>Číslo změny</i>	<i>Datum</i>	<i>Dotčené strany a odstavce, popis změny</i>	<i>Podpis</i>
0	29.8.2024	Vzhledem k počtu změn došlo na nové vydání z důvodu harmonizace s novým stavebním zákonem č. 283/2021	